

BERAKO ENERGIA BERRIZTAGARRIEN KOMUNITATEA

INFORMAZIO-GIDA

1- Zer da Energia Berriztagarrien Komunitatea (EBK)?

Energia Berriztagarrien Komunitatea partaidetza irekian eta borondatezkoan oinarritutako erakunde juridikoa da, autonomia eta bazkideek edo kideek kontrolatua, erakunde horren jabetzakoak izango diren energia berriztagarrien proiektuak garatzeko. Bazkideak honako hauek izan daitezke: pertsona fisikoak, saltokiak eta ostalariak, enpresa txiki eta ertainak, ikastetxeak, kultura- eta kirol-elkarteak, auzo-komunitateak, udalak eta beste toki-erakunde batzuk. Helburu nagusia bazkideei edo udalerritari onura energetikoak, ingurumenekoak, ekonomikoak edo sozialak ematea izango da, finantza-irabazien ordez.

2- Zeintzuk dira Berako EBKren helburu orokorrak eta bereziak?

- energia oinarrizko eskubidea dela aldarrikatzea, enpresa handiekiko mendekotasuna murriztuz eta faktura elektrikoa merkatuz.
- burujabetza energetikoaren norabidean eta krisi energetiko eta klimatikoari aurre egiteko urrats bat egitea, energia berriztagarriak sustatuz.
- Berako energia-beharrei erantzutea, tokiko konponbideak eskainiz eta herrian ekoiztutako energia kontsumituz, Autokontsumo Kolektiboko eredu jarraituz
- beratarren beharrak eta interesak kontuan hartzea, tokiko ekonomia sustatuz
- energiaren kontsumo arduratsua eta iraunkorra sustatzea, kontsumo-ohituretan eraginez eta, beraz, argiaren faktura murriztuz
- pobrezia energetikoari aurre egiteko ekimenak sustatzea

3- Nola funtzionatzen du autokontsumo kolektiboak?

Proiektuak gauzatzeko, adibidez, eguzki-plakak modu kolektiboan instalatu behar dira, eta interesa duten pertsonak modu boluntarioan elkartu behar dira plaka horiekin, betiere sortze-puntutik 2 km-ko erradioan bizi badira, instalatutako potentziaren arabera. Konektatutako pertsonak ekoiztutako energiaren zati bat ezarriko den banaketa-kuotaren arabera jasoko dute, eta kontratatutako enpresa hornitzaitetik kontsumituko dute behar energetikoak osatzeko behar dutena, adibidez, instalazioan energiari ekoizten ez den gaueko ordutegian. Bakoitzari dagokion kuotatik kontsumitzen ez den energia-soberakina sare elektrikora isuriko da konpentsazio-kontratu baten bidez. Kontratu horretan, enpresa merkaturatzaileak fakturan konpentsatuko du sarera isuritako energia.

4- Zeintzuk dira autokontsumo kolektiboaren abantailak?

Autokontsumo kolektiboaren kasuan, eguzki-plakak instalatzea eta mantentzea Energia Berriztagarrien Komunitateak egiten du, eta sortutako energia proiektuan parte hartzen duten pertsonen artean banatuko du. Ez da beharrezkoa Instalazioa bakoitzaren teiltuan bertan egitea, baizik eta egokienak diren teiltuetan instalatuko da, baita udalaren jabetzakoak diren teiltuetan ere, udala EBKren parte bada. Era berean, EBK arduratuko da proiektua egiteaz, gauzatzeaz eta finantzatzeaz, eta parte-hartzaileak proiektuan duen partaidetza-kuotari dagokion zatia bakarrik ordaindu beharko du.

5- Nola konfiguratu da Berako EBK?

Kooperatiba bat eratu da, erakunde juridikorik demokratikoa eta parte-hartzaileena delako. Kooperatibaren estatutuetan ezartzen dira sartzeko baldintzak, bazkideen partaidetza, elkarte mota eta antolaketa, etab. Kontsumoko eta zerbitzuetako kooperatiba bat izango da, eta kontsumitzaileek izanen dute pisurik handiena Batzar Orokorrean, bazkide 1 boto 1 printzipioaren arabera. Batzar Nagusiak erabakiko du demokratikoki zer motatako proiektuak egingen diren, proiektu horiek nola gauzatu diren eta proiektuetan parte hartzeko zer irizpide erabiliko diren. Gainera, kooperatibaren eguneroko jardura kudeatuko duen Kontseilu Errektorea hautatuko du. Kooperatibaren izena BixtuBera S. Koop. izanen da

6- Nor eta nola izan daiteke BixtuBera Kooperatibako bazkide?

Bazkide kontsumitzaile izan ahalko da hornidura elektrikoko kontratu baten titular den edozein pertsona fisiko, eta denda, taberna, ostalaritza-establezimendu eta enpresa txiki edo ertainen jabeak eta beste elkarte edo establezimendu batzuen jabeak. Gainera, **bazkide langilearen** figura ere jasotzen da, kooperatibak kooperatiban lan egiteko langileak kontratatzen baditu. Eta baita **zerbitzuak ematen dituzten bazkideak** edo erakundeak, **erakunde elkartuak**, adibidez udala, eta beste pertsona edo **erakunde laguntzaile** batzuk ere, hala nola inbertitzaileak.

Kooperatibako bazkide izateko, behin bakarrik ordaindu beharko da Batzar Nagusiak ezartzen duen nahitaezko ekarpena, elkarte motaren arabera. Nafarroako legediak 60 euroko gutxieneko ekarpena ezartzen du, eta hori izango da bazkide kontsumitzaileentzat ezarriko dena. Estatutuetan zehazten da gainerako elkarte-motei dagokien ekarpena.

7- Zein betebeharrak eta eskubideak izango ditu BixtuBera S. Koop.-eko bazkide izateak?

Elkartzeko interesa duten pertsonak edo erakundeek Kooperatibak elkarte mota bakoitzerako ezarritako ekarpena ordaindu beharko dute. Gainera, bazkideek Batzar Orokorrean parte hartu eta kooperatibaren jardueretan parte hartu beharko dute.

Bazkideek eskubidea izango dute kooperatibaren jardura guztietan parte hartzeko, kooperatibako organoetako karguetarako aukeratzeko eta hautatuak izateko, erabakietan parte hartzeko hitzarekin eta botoarekin, kooperatibak eskaintzen dituen ondasun eta zerbitzu guztien onuradun izateko, beharrezko informazioa jasotzeko, eta, hala dagokionean, dirua itzultzeko.

8- Zer proiektu mota sustatu ahal izanen ditu Kooperatibak?

Tokiko energia berriztagarriak bultzatzea eta energia-faktura murriztea lehentasunezko helburuetako bat izanik, konpainia elektriko handien mendekotasuna murrizteko, autokontsumo kolektiboko proiektuak sustatuko dira nagusiki, horietan parte hartzen duten bazkideentzat energia elektrikoa sortuko duten plaka fotovoltaikoak instalatuz. Gainera, kontsumo elektrikoaren murrizketan eragin nahi da, behar izanez gero elkartekideentzako energia-aholkularitzako zerbitzuak aurreikusiz, edo kontsumo txikiko bonbillen erosketara kolektiboak antolatuz, LED bonbilletara aldatzea errazteko, etab.

Epe ertainean, beste aukera batzuk ere aztertu eta landu litezke: energia termikoa biomasa-galdaren bidez, mugikortasun jasangarria sustatzea autoen erabilera partekatua bultzatuz, garraio publikoaren hobekuntza aldarrikatuz, etab.

9- Nork hartu ahal izango du parte BixtuBera Kooperatibako autokontsumo kolektiboko proiektuetan? Nola hartuko da parte?

Bazkide kontsumitzaileek kooperatibak sustatutako autokontsumo kolektiboko proiektuetan parte hartu ahal izango dute, betiere instalazioaren 2 km-ko eragin-erradioaren barruan badaude. Proiektu bakoitzak instalazioaren potentziaren arabera hornitu dezakeen gehieneko etxebizitza kopurua zehaztuko du. Batzar Nagusiak ezarriko ditu proiektuan sartuko diren bazkideak izendatzeko irizpideak, baremo publikoei eta objektiboei jarraiki, eta ehuneko bat gorde ahal izango du gizarte-beharrizanak betetzeko, hala behar izanez gero. Proiektuan parte hartzen duten pertsonak instalazioaren dagokion zatia ordaindu beharko dute, esleitzen zaien banaketa-kuotaren arabera eta kooperatibak ezartzen dituen baldintzetan.

Etxebizitza bakoitzak batez beste 1kwp (kilowatio pikoa) potentzia behar duela suposatzen badugu, 100 kwp-ko instalazio batek 100 etxebizitzarako energia elektrikoa hornitu ahal izango du, instalazioaren kostua eta mantenimendua etxebizitza horien artean banatuz. Proiektua egiten duten teknikariek parte-hartzaile bakoitzaren energia-beharrak aztertuko dituzte, haien kontsumo-beharren eta -ohituren arabera.

10- Beharrezkoa izango al da bazkide guztiek edo autokontsumo-proiektu kolektibo batean parte hartzen dutenek hornidura konpainia berarekin kontratatzea?

Kooperatibako bazkide bakoitzak, proiektu batean parte hartu edo ez, gehien interesatzen zaion konpainia hornitzailearekin kontratatu ahal izango du, eta ez da beharrezkoa parte-hartzaile guztiek hornitzaile berarekin kontratatzea. Kontratua, autokontsumorako balio duen beste batekin aldatu beharko da, konpentsazio-erregimenean. Irakurketa bikoitzeko kontagailu berri bat instalatuko zaio. Kontagailu horrek saretik kontsumitutako energia eta bertara isuritakoa erregistratuko ditu, fakturazioan kontuan hartzeko. Nolanahi ere, kooperatibak energia berriztagarrien erabilera bultzatuko du, EB-en erabilera % 100ean ziurtatzen duten enpresak kontratatzen lagunduz.

11- Nola erabiliko dira BixtuBera Kooperatibako balizko irabaziak?

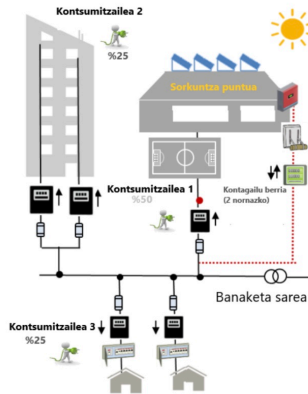
Batzar Nagusiak ezarriko du izan daitezkeen irabaziak zertarako erabiliko diren, baina aurreikus daiteke proiektu berrietan berrinbertitzea proposatuko dela. Diru-sarrerara horiek instalatutako proiektuek sortutako aurrezkien zati batetik etor daitezke, edo erakundeetatik zein laguntzaileetatik lortzen diren laguntzen zati batetik.

12- Zer gertatuko da edozein arrazoiengatik proiektu baten parte izateari edo BixtuBera Kooperatibako bazkide izateari utzi nahi bada?

Kooperatiba uztea erabakitzen bada, egindako nahitaezko ekarpena berreskuratzeko eskubidea izango da, betiere kooperatibaren finantza-biziraupena arriskuan jartzen ez bada. Bazkidea instalatutako proiektuen batean parte hartzen ari bada, kooperatiba utziz nahiz elkartuta jarraituz, proiektu horretan parte hartzeari utzi behar badio edozein arrazoiengatik, adibidez etxebizitza edo bizilekua aldatzeagatik, egindako inbertsioaren zati bat itzultzea aztertuko da, instalazioaren onurak zenbat denboraz baliatu den kontuan hartuta. Irizpide hori ere erabiliko litzateke proiektuari bazkide berri bat esleitzeko.

Autokontsumo partekatua (Iturria: Goiener)

AUTOKONTSUMOA EREDU PARTEKATUA [Eraikin ezberdinak]



Kontsumitzaile baten barne sarera konektaturiko autokontsumo partekatua:

$P \leq 100\text{kW}$ -ko konpentsazio muga

Kontsumitzaileak **2000m-ko** erradioan

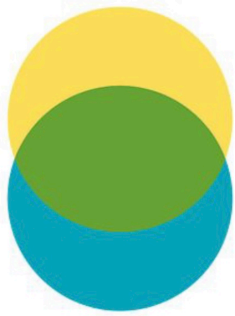
Banaketa irizpideen akordioa (β):

Adib: $\beta_1 = 0,50$ (%50)
 $\beta_2 = 0,25$ (%25)
 $\beta_3 = 0,25$ (%25)

Ordukako koefiziente estatiakoak (8760 datu)
 Etorbizunean koefiziente dinamikoak \square malgutasuna

Konpentsazio akordioa: merkaturatzailearekin

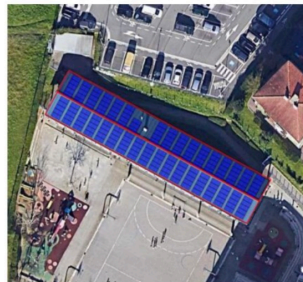
Instalazio proiektu baten adibidea Oiartzunen (Iturria: Argitturri, Oiartzun)



4 HELBURU ZEHATZAK: IKASTOLA

HAURTZARO IKASTOLA	MÓDULOS	kWp	Producción fotovoltaica anual (kWh)
SUR	90	49,5	86.877
NORTE	83	45,65	
TOTAL		95,15	

Módulos: JA SOLAR 550



Autokontsumo kolektiboa eguzki plakekin

95,15 kWp

100-110 Bazkide

89.801 €

ESTATUTUEN LABURPENAREN TAULA		
IZENA ETA SEDE SOZIALA	BixtuBera S. Coop. / BixtuBera S. Koop.	Berlandeta
JARDUERA EREMUA	Berako udalerria eta Lesakako Alkaiaga eta Zalain Zoko auzoak	
XEDEAK	<p>Trantsizio energetiko bidezkoa eta ekologikoa hedatzeko proposamenak eta proiektuak kudeatu</p> <p>Pobrezia-egoeran dauden edo baliabide gutxi dituzten pertsonak kontuan hartzea (besteak beste)</p> <p>Ondoko tresnen bidez</p> <p>Era guztietako iturri berriztagarriekin energia ekoiztea eta sortzea, bai bazkide kontsumitzaileen kontsumorako, bai merkaturatzeko.</p> <p>Mota guztietako proiektuak eta instalazioak bultzatzea, diseinatzea, instalatzea eta kudeatzea, iturri berriztagarri guztiekin energia sortzeko. Aurrezpen eta eraginkortasun energetikoa barne</p> <p>Kolektibo kalteberen integrazioa, printzipio kooperatiboetan oinarrituta (besteak beste)</p>	
BAZKIDEAK ETA APORTAZIOAK	<p>1.- Bazkide laguntzaileak</p> <p>Bazkide kontsumitzaileak</p> <p>Lan-bazkideak</p> <p>Zerbitzuak ematen dituzten bazkideak</p> <p>Elkartekideak</p> <p>Bazkide laguntzaileak - Elkarteak</p> <p>Bazkide laguntzaileak - Entitate Publikoak</p> <p>2.- Bazkide ez-kooperatzaileak:</p> <p>Botoa duen alderdi sozialetako bazkide titularra</p>	<p>Kapital Soziala 1500 €</p> <p>60 €</p> <p>60 €</p> <p>60 €</p> <p>60 €</p> <p>100 €</p> <p>300 €</p> <p>300 €</p>
ORGANO SOZIALAK	<p>Batzar Nagusia bazkide guztiek osatzen dute, eta guztiek dute botoa emateko eskubidea. Bazkide kontsumitzaileek, gutxienez, boto guztien % 60 izango dute; lan-bazkideek, gehienez, botoen % 10; zerbitzuak ematen dituzten bazkideek, botoen % 10; botoa ematen duten alderdi sozialek, botoen % 10 eta bazkide laguntzaileek, gehienez ere botoen % 10.</p> <p>Kontseilu Errektorea, kooperatiba-sozietatearen gobernu-, kudeaketa- eta ordezkartza-organoa. Sei laguneko (6) lau urteko aldi batez osatuko da, kooperatiba osatzen duten pertsonak 100 izan arte; hortik aurrera, kopuru hori gainditu eta hurrengo batzar orokorrean, Kontseilu Errektorea bederatzi pertsonak osatuko dute (9). Bi kasuetan, hiru pertsonak beteko dituzte karguak Lehendakaritzan, Lehendakariordetzan eta Idazkaritzan.</p> <p>Kide hauek ditu: (6) 2 bazkide kontsumitzaile, bazkide laguntzaile 1, lan-bazkide 1, zerbitzuak ematen dituen bazkide 1 eta gizarte-alderdien bazkide titular 1;</p> <p>(9) 5 bazkide kontsumitzaile, bazkide laguntzaile 1, lan-bazkide 1, zerbitzuak ematen dituen bazkide 1 eta gizarte-alderdien bazkide titular 1</p> <p>Kontu-ikuskatzaileak, hiru kide titular. Bazkideak izan behar dute, eta Batzar Nagusiak isilpeko bozketan hautatuko ditu, hiru urterako.</p> <p>Errekurtsoen Batzordea, 3 titular eta 2 ordezeko, eta 3 urteko agintaldia izango du.</p>	